



高中學生視覺藝術作品集

Senior Secondary Student Visual Arts Portfolios

學生視覺藝術作品展

Exhibition of Student
Visual Arts Work 2020/21

陳藹婷

中華基督教會蒙民偉書院

作品集主題

不一樣的童年

創作者自白

現今社會風氣改變，怪獸家長過分保護子女，急於望子成龍，加上科技不斷進步，令小孩的童年與我的相比變得不一樣。

作品1諷刺港孩飯來張口，衣來張手，父母每分每秒都呵護女兒的行為會否太荒謬？

作品2展示童年的我在廚房這個「危險的地方」創造了許多美好的回憶。反之現今家長過分保護，限制了小孩的創作及想像空間。希望家長有所反思，能放手讓子女在不同的地方放膽嘗試，創造更多美好回憶，而不是過分保護。

作品3家長為了小孩能「贏在起跑線」，忽略了小孩真正的興趣，令孩子痛苦地被家長控制一切，由望子成龍變為望子成奴。

作品4諷刺現今小孩在童年時已機不離手，若這風氣直到未來，恐怕孩子所有的專注力都會被電子產品吸引，以致忽略甚至放棄其他方式的娛樂。虛擬電子化也融入生活每一個層面，讓所有事物也變得虛擬化。

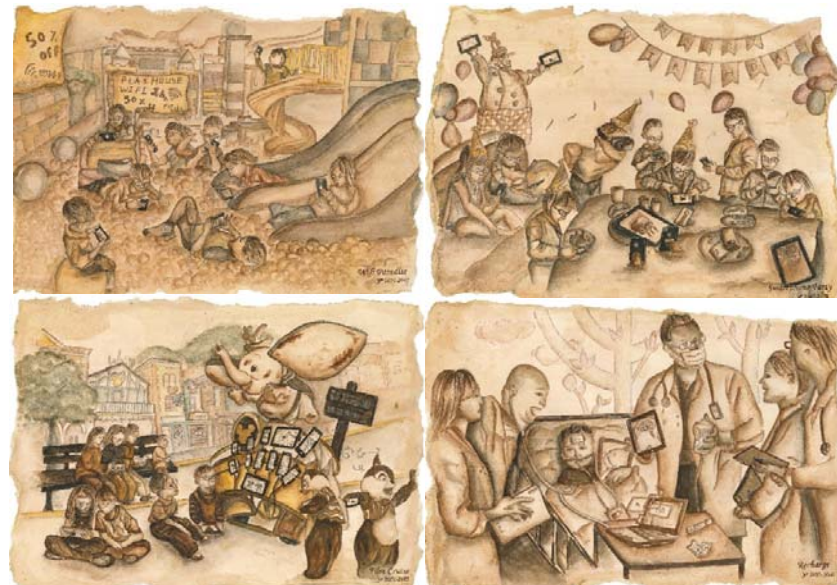
學生作品

作品 1
糖果陷阱 — 港孩之選
混合媒介
54 x 36 x 36 厘米



作品 2
廚房禁地?
混合媒介
88.9 x 119.38 厘米

作品 3
望子成奴
油畫布本
50.5 x 76 厘米 (2幅)



作品 4
藍光世紀
混合媒介
29.7 x 42 厘米 (4幅)

探究問題

是誰的錯？父母/孩子

港孩表情：寫張 = 不爽

看不起別人 → 認為自己是公主 王子 最大的



飯來張口：

有港孩出現，是否因父母太縱容？

只僅給指示 飯張開口，而父母就把飯送到。

父母在港孩心中已經是個奴隸，需無時無刻，服侍港孩，要跪下或供做。

吩咐別人做事 名符其實 (小公主造孩) 像大小姐一樣命令他人



← 這是工人的衣服 工人被命令下跪對兒童



三頭六臂



典型港孩！



奴隸 比較工人 要帶做 切食物 穿衣

毒三頭六臂，被人指點



公主

港孩又被稱 公主/王子，而從必可見



導致子女不知水果原本的样子 家長已切好水果給子女



不能接受失敗 易於發脾氣 管理情緒差

下一步~~

想下用甚麼媒介能最具代表去港孩，亦符合港孩所需的，要根據現今港孩的港孩程度作媒介。

「港鞋」(一)

(想法發展)



- ① 鞋盒內打開後會看見一雙鞋子，及鏡子
- ② 鏡子功能：
當大家看見鏡中的自己，會反思，其實自己需要這雙鞋嗎？自己適不否個港鞋？
- ③ 鞋子功能：
鞋子有不同年紀穿著，而每雙鞋有不同功能以幫助港孩們。



- 事例
- 食物原本模樣 X
 - 穿外套 X
 - 吃飯 X

加按制
可展現手
上食物原
本模樣

腳板位
伸出衣架上
有外套，兒童港
孩強開手就能穿

10-4歲
made in Hong Kong



按下後，
腳底會出牌，
不同牌有食物
的原本模樣

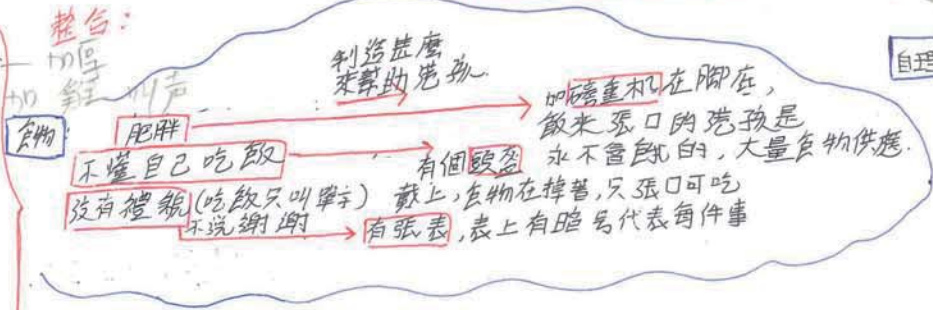
木樹連

X

可行性
XXX 不高
難以讓觀眾親身體會，
因鞋子大小不一，不是每個也
能配合，以及不能放入鞋盒。

港孩事例

- 拒絕分享
- 沒有禮貌 (少說多謝)
- 無法傾聽 語言
- 抗拒綁鞋帶
- 不知食物原本模樣
- 有不識就 dum 地大叫
- 不懂穿外套
- 不自己背書包
- 不懂用剪刀
- 不懂搭車
- 不懂洗澡
- 不懂自己吃飯



自理

- 不懂穿衣服 (手來張衣)
- 不自己背書包
- 抗拒綁鞋帶

港孩不懂綁，但又不想被他人知，貼上**假鞋帶**

不用可穿衣，把衣前後分類，只要人走前，就可以自動把衣穿好

讓書包跟著自己走，用磁石吸著

1

不可行原因：看不出是為子女刷牙，
只是在檢查口中
角度不行



2

不可行原因：
雖然看得出是為她
刷牙，但不知為她
刷的人是
誰，可能是
牙醫...
不一定是家長



梳洗 草稿(三)

在這幅繼續發展下去，
改善：子女樣子和高度要改善，
未能知她的年紀是大的
另外，衣服可改為
校服，可為子女打扮

3



3

改善：子女的衣服可
改為中學校服，
更能知年紀為大



1

x 樣子年紀太小了

認為這怪圖最
能表達家長幫
子女刷牙，因
為子女的樣子
比較大，以及
能清楚看見
刷牙的動作



4

改善：
角度使動作
看不出刷牙



4

x 這看來是理所當然，
而不是港孩



發展過程

藝術家李寶怡的圖片。

[因版權問題，未能展示圖片。]

改善：
按照真實動作
和比例畫，
動作改善
了很多。
也更堅硬。



藝術家
Bovey lee
李寶怡
評賞

藝術家李寶怡的圖片。

[因版權問題，未能展示圖片。]

原先想把人物畫在
砵珠板上，但繩網為格
格不入，與廚房的廚具
沒有連繫。

後來參考了香港
藝術家李寶怡她的作品
大多以前紙為媒介，她有一件作品
令我印象深刻，亦啟發了我。
便是《Baking McMansion》

人物的動作也包括在製造
蛋糕的情境。

與我的題材十分相似，讓我想
起前紙也可以作媒介。

但是前紙的紙為廚房紙，
這與廚房便有
連繫了。

李寶怡便是我參考的藝術家。她的作品好細度
極高，連紙的紋
紋也有剪出。

李寶怡作品《Baking McMansion》
的圖片。

[因版權問題，未能展示圖片。]

李寶怡作品
《Baking McMansion》的特
寫圖片。

[因版權問題，未能
展示圖片。]

《Baking McMansion》
close up.

她的作品好細度
極高，連紙的紋
紋也有剪出。

《Baking McMansion》

Pippa Dyrllaga

藝術家 Pippa Dyrllaga 的圖片。

[因版權問題，未能展示圖片。]

(<https://www.pippadyrllaga.com>)

李寶怡作品《Baking McMansion》的圖片。

[因版權問題，未能展示圖片。]

參考 Bovey lee 後，起初我的人物太着只是用粗和幼線交代，但參考後，令我的作品人物衣服更豐富。因著人物面部是留白比較多，所以在衣服上要勾走更多才畫面豐富。



(自拍攝)

Pippa Dyrllaga 作品《While the World is Asleep》的特寫圖片。

[因版權問題，未能展示圖片。]

Pippa Dyrllaga 作品《While the World is Asleep》的圖片。

[因版權問題，未能展示圖片。]

"while the world is Asleep" 2018 42x28cm
(<https://www.pippadyrllaga.com>)



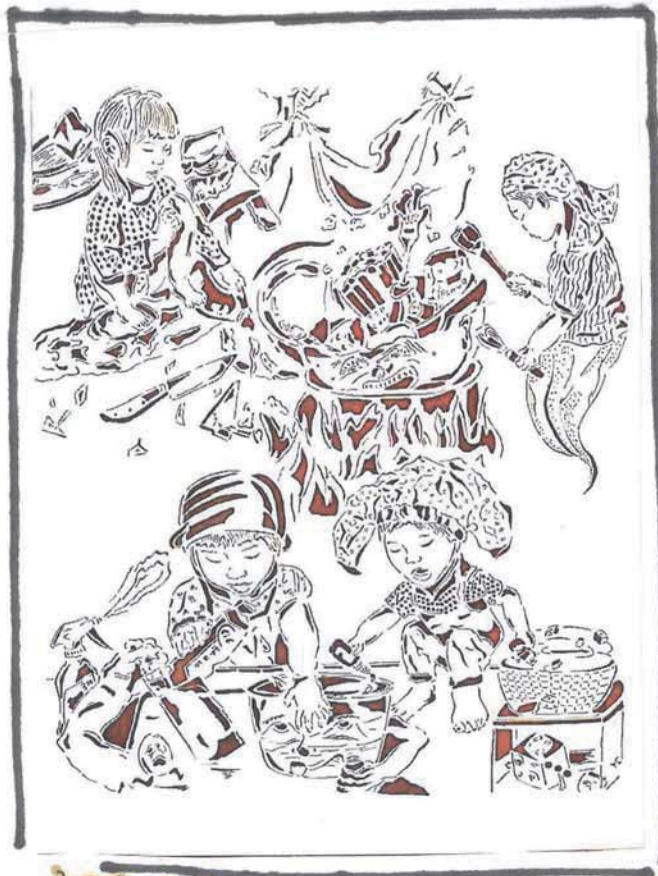
頭上的褲子花紋以點為主，分散開的，而衣服以線條為主，那不會太撞花紋，最後下身以眾葉的點分佈在條線旁邊。

火鍋的灶也用了很多面去分或再加上線條使畫面豐富。所以在兩位藝術家中才選到剪紙也離不開「點」「線」「面」。

參考了 Baking McMansion 作品的母親衣服花紋。

Pippa Dyrllaga 所界的動物花紋不是普通的圖案花紋，而是根據動物的原先毛髮和形狀而界的。仔細度十分高。可惜她的作品大多以單一物件為主，而 Bovey lee 是以故事形式，場景為主。所以在構圖方面我也參考 Bovey lee 多些，而花紋方面，雖然 Pippa Dyrllaga 的佈局很好，可是我的作品並不是用界刀的，而是電烙筆，不可以太幼線條，和線條之間不可相隔太近，會容易燒焦。

作品=反思

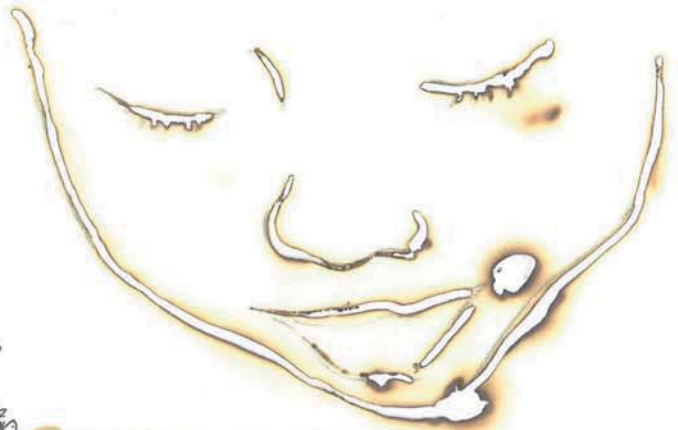


立意

由我的表弟妹出生後，看到他們的生動和玩樂與我往時不同，令我探究下去。而令我印象不同的事是安全問題，往時的我在廚房造「危險地方」創造了許多美好回憶，反則現今家長為了子女安全，太過保護，而不讓子女進入他們眼中的「危險地方」。可是，我便想帶出我與眾不同的童年，因此創作這作品，呈現當時情況給觀眾。

1) 選材 (媒介)

我的作品媒介是雞皮紙和木燭筆，而雞皮紙用於包裝食品，與我的作品關於廚房和食品製作有關。而木燭筆能做到燒焦的效果，就如放入焗爐內的牛油紙被燒焦，所以選了這兩個媒介。以前也找了透明膠片和紙中作媒介，可是膠片與廚房無關，紙中的效果也不突出主題。



用木燭筆的效果比剃刀更有廚房的感覺。**反思：**但在這惡劣期間也一直失敗，經常不迴神便燒焦其他地方，也曾停過得耐便焦了。因此，我反覆嘗試，掌握了技巧，要打直木燭筆再以一樣的速度移動，才可暢順。

言式馬僞

腮：「焗爐」

用焗爐專紙變乾的方法
是可行，但是規限了紙章的
大小，因此，除了焗爐外，我
們可等紙章自然風乾或扇斗
或風筒，代替焗爐的作用。

試驗



方法①

腮：另外，這紙用木顏包上色的，
但效果像手繪的
方法② 不好，特別

腮：用Marker上色，色彩太硬
這色彩明暗沒有變化。



這兩款也是用咖啡泡的，可是①的咖
啡比較濃和浸的時間比較長。與②
相比深的得多。可是，我不知這也是
個好效果，帶出年佈愈久，紙色愈差和
愈舊。有種歷史搬畫的效果。

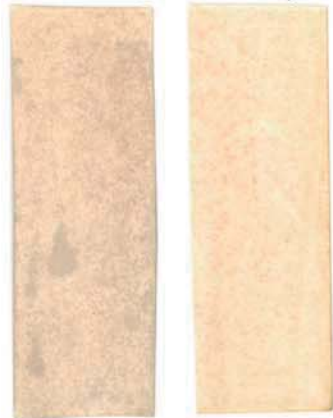
其次，我用了啡包墨水加銅
筆排線塗台，更有年代感。
不太花巧也不單調。

兩者最大分別是用風筒吹得不够平均，有不同的分界，
而扇斗能平均分佈外，還可控制邊界的深淺。可是
扇斗的效果，色彩上色比焗爐和風筒淺色，因為把
小部分的咖啡色也扇走了。最終，我不知扇斗比較快和
易於控制。

反思：試驗①的紙章是
沒有折紋比試驗②
的感覺較柔和。太多折紋
對畫面製作不利，太花亂了。
另外，試驗②的水積效果更有
舊的感覺。

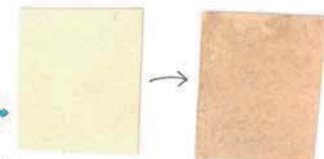
最後決定：

(啡包水彩) (士力水) (A3白紙)



最後採取「士力水」(是工業酒精，酒)
通常用法是由深至淺，而我選擇
用士力水油上紙上，一層比一層深色，
像真度比較高。因此，所有場燒的
紙也用了A3白紙，轉變成舊紙。

加士力水



(一層士力水) (四層士力水)

用這方法
套用在後制紙上，
不適宜每個
位置也油上啡色，
要留白位。!

反思：銅筆勾線
的邊界太過深色和
硬邊，改善應靠淺
墨色，邊界柔和點。

反思