



# 高中學生視覺藝術作品集

Senior Secondary Student Visual Arts Portfolios

學生視覺藝術作品展

Exhibition of Student  
Visual Arts Work 2021/22

## 何芷瑤

聖公會蔡功譜中學

作品集主題

### 活在當下

### 創作者自白

我不想受書本的限制，我想衝出現有的框框，與大自然共存。



## 學生作品



作品 1  
《突破》  
針筆牛皮紙本  
76 x 45 厘米



作品 2  
《佛系少女》  
電繪 (iPad Pro, SAI Paint Tool)  
42 x 29.7 厘米



# 創作意念

如果失敗了，怎麼辦？

讓你失望了我很抱歉！

如果

我是個失敗的人，我做不到的。

我是誰？我在哪？

我能不做嗎？

我是個沒有自信心的人。

我害怕失敗所以選擇逃避一切，沒有嘗試的勇氣。如其讓人為我感到失望，不如一開始就甚麼也不幹。一直以來我都是這麼想的...直到一天...我發現這樣的逃避下去，如同放棄掙扎的動物。

看上去痛痛的

補充

## 情感問題

時間過久了，我發現這樣的逃避早晚會把自己殺死，這樣的自己，如同過不了自己那關的盤羊一樣，最後活活被自己的犄角戳死。RIP 我想把自己代入盤羊的角色中，因為我正在處於這個處境，我的避開，逃避如同犄角，再拖下去就會像盤羊一樣被角殺死。所以我打算把現在情況畫下來，並用畫的方式告訴自己去面對一直以來逃避的問題。

到了一個年紀盤羊的犄角，便會跟隨着長大，如果過程出錯便會向內生長。如果長太長，可能會戳死自己的。所以要在成長出問題前找到解決方法。

一直以來我都不擅長表達自己的感受，但透過盤羊，我明白到自己正處於一種迷惘，害怕嘗試，害怕失敗，如同面臨隨時就會被戳死的羊的處境一樣，急而慌亂。我想這也是我當時的感受，我是盤羊，盤羊是我。



逃避目錄

意義在於假如將來有一天我又在面對困難時逃避我會拿出這幅畫，叫醒自己。  
避了一時避不了一世



讚

學業 B+ 我的成績本身不差，不過逃避太久，跟不上進度了，可惡！

渴望自由卻不敢爭取

從母的感受感到沉重，所以我都會選擇不談，就是不談，我是愛他們的。

沒有動力行走

拒絕嘗試

職位：我有很多職位，但怕做不到太理想，所以都推給人了。(我太爛了)

VA作業：我一直不敢做SBA，我覺得自己畫畫很爛。

沒有考慮自己的感受





# 評賞 與 轉化

石田徹也  
 是一名日本畫家，出身於靜岡縣燒津市。  
 畢業於藏野美術大學視覺傳達設計學系。  
 也在2005年5月23日死於火車平交道事故。



## 石田徹也

## 士兵 1996

圖源來自網絡

石田徹也作品《士兵》圖片  
 (kknews.cc/essay/qeej9ey.html)  
 [因版權問題，未能展示圖片。]

評賞：作品裡面可以看到不同高度的大樓包圍著一個中年男子，而男子的腹部受了傷，面色蒼白沒有一點血色，唇色顯灰。因而推測在當時作者可能想表達當中的中年人受傷了並且躲進了一個凹進去的地方。而這個凹進去的地方是一個大樓造型的殘垣，而這座屋外有很多霧霾可能是戰火後的餘燼。在明明當時還在交戰的時候，而作品名叫士兵又可以解讀成逃兵。而中年人穿著一個上班族的衣服，因此我推測這個中年人可能在工作時曾經逃離了自己的職場，而職場就是戰場。而上班族就是明喻是一個逃兵，一個因為上班受傷而選擇逃走的士兵。

在構圖方面，這個構圖使用了仰視的角度，我們從上至下看到這個作品，有一種滿滿的空間感。

嘗試使用這個角度繪圖

發現空間感十分重要  
 遠近近的建築比例不容易拿捏  
 要在建築群中特顯人物。

改進：我以為這個俯視角度太過高而更看不清人物的全貌。

總之  
 我認為這個畫用立體的方法用立體去體現，可能可以連多方位去繪。

## (迷路) 搜索 2001



石田徹也作品《士兵》圖片  
 (ifuun.com/a2019080320243585/)  
 [因版權問題，未能展示圖片。]

在搜索中我們可以看到石田先生本人躺在當中，面無表情地任由火車在自己身上行走。

轉化 原素：火車 → 公路 → 城市

森林 岩山 → 大自然

這個作品讓我有一種犧牲自己而成就社會的感覺。作品一中使用起現實手法，我對這個作品的觀感就是畫中青年將自己與山溶合，任由身體被開發成山洞路軌，形成複雜交通的馬路。整個迷爾的社會因為這個青年而變得可運作，可以長久運行，因一人而成就整個社會，讓我覺得十分偉大。

再者，作品有用到很多超現實元素，我們看到有一個一座城市大的人，而這個人又像是一座山，有火車在上面運行，而男子身上長滿綠葉森林。

將城市與自然環境並且自己是那一座山。





# 技巧探索

上部分  
↓

首先，先構圖人體結構，  
見畫一個主角要先懂得繪  
製人體包括骨骼，位置，  
上下部份的佈局。

我從 Pinterest 和 google 的  
生物圖中尋找合適的部位進  
行練習，確保在製作作品時我  
的人體結構是合理的。



因為加入了大自然的元素，首先  
要學會畫動物，明白動物的行為動作是  
如何的，不同的坐姿，臥姿，看到獵物是的  
心理行為和下意识動作是如何的。

搜索資料方面：

我有看 BBL Earth, Animal Planet  
在觀看的時候進行速寫，畫在 sketch  
book 上，也有利用 Pinterest 幫助自己。  
不得不說 Pinterest 有很多可參考的動物  
素描，因此嘗試進行速寫會放在  
Pinterest 做比較去改善對動物結構  
的繪畫技巧。



## 元素

我打算將人，動物和大自然密合。  
因此需要一些和大自然有關的元素。  
而水可以代表海洋，海洋是大自然的一部分。  
海洋可以代表萬物的起源，世界分為  
天空，土地，海洋三部分，因此我開始  
做一些關於它們材質的繪畫練習。  
透過日常對生活環境的觀察。  
例如看水龍頭中水的流動，  
下完雨後的土地變化，  
不同天氣下天空的轉態  
都能幫助我理解有關大自然的元素。

捲起的海浪



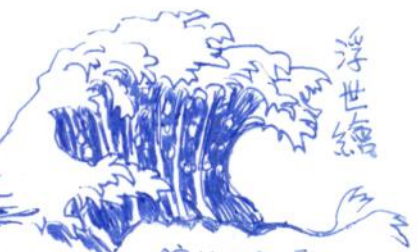
平靜的海浪



中國風的雲



浮世繪



琥珀般的雲



極盡中的雲

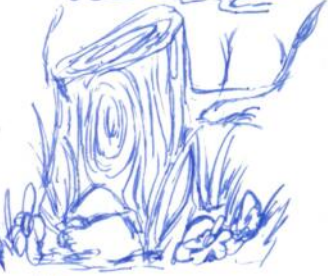


草



石

樹





# 技巧探索



近期的練習  
考慮到要用針筆進行進行作品  
因而先用鉛筆進行練習

✓ 使用了鉛筆勾線  
再用藍鉛筆  
進行立體的打光  
和陰影處理，  
令到人物更生動  
更有立體感。



嘗試直接  
使用針筆起稿  
痕處是一錯不能  
改。  
畫上十分的憂。



平時做的線條素描  
可以不斷重改 鉛筆痕  
可以橡皮擦 擦取

我認為使用針筆作畫要看一個人的基本功，例如素描和運筆方面  
假如手抖和對功不足都不能更有效地去表達畫中的理念。



不同眼睛和角度的練習




半身的人物肖像



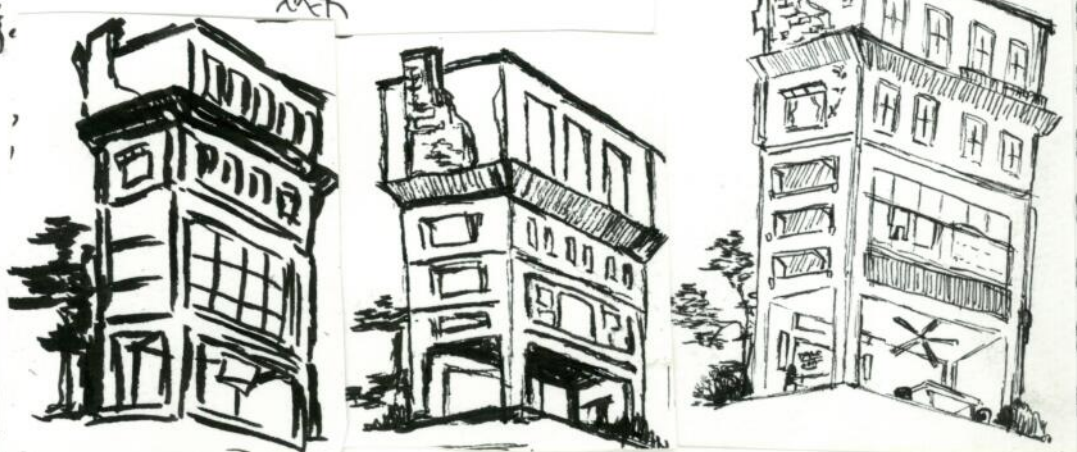
↑ 上面不同形狀混合使用的效果

## 針筆形狀影響效果

市面上常見針筆為 0.5 . 0.1  
而我打算用更多源化的形狀去創  
作作品。 在我家中的針筆形狀還有 0.05 0.1 0.8 0.2 0.9 等  
其中 Brush 最為特別

Brush 的效果  如同使用墨水筆持。

以右邊為例：  
針筆的形狀會影響作畫的細節表達和精細  
程度。  
我使用了同一張紙圖分別用了 brush . 0.5 . 0.1  
作為作畫的針筆形狀  
發現：不同形狀的效果也會不同。



0.1 比較  
幼細  
brush 比較  
粗壯



# 資料搜集

有關後物質主義的參考圖片

[因版權問題，未能展示圖片。]

## 後物質主義的世代差異 (李立峯著) 資料來源: eduhk.hk

「80後」開始崇尚後物質價值。他們成生於經濟和基本人身安全上較為安穩的時代，1997金融風暴之後，香港社會中靠個人努力向上流動的傳統論述開始受到質疑。新一代對香港社會上的不平等現象開始有所警覺和批判。令一部份青年人不再相信經濟至上的發展觀，並公義、平等、自由和民主有所追求。年輕一代比年長的香港人更相信香港社會存在着「財團霸權」問題，因此造就了香港的社會和文化價值上對後物質主義的追求。

工作、買樓、供樓、結婚、生子……這是典型平淡的生活模式——在貧窮及物質匱乏年代長大的人，價值觀會傾向物質主義，強調經濟得益等物質目標。

價值觀傾向非物質主義——在安穩和富裕的年代長大的人，強調民主發展、表達自由等非物質目標。

隨着世代更替，社會也會傾向後物質價值。

圖源全來自網絡

## 創作意念

我想透過作品向讀者表達，自己的個人思想流派，不想透過道家思想鼓勵人們嘗試與大自然和睦相處，而我亦認為只要有心，可以脫離外界的騷擾，不拘世俗的束縛，去享受自然界的美好，最終便會發現自然果的美，同時明白到真意，何處為家，不一定要物質生活才是幸福，非物質生活也能活得快樂。

有關後物質主義的參考圖片

[因版權問題，未能展示圖片。]



去散步(自然中)

漫步、爬山 - 接觸大自然 - 戶外活動

## 遊

## 徠系少女

價值觀 享受生活

非物質主義

自由自在

細心 - 耐性 - 種植物 - 活動

心身平靜

冥想 - 居家活動

佛系

活在當下

精神健康

心靈健康

靈性

Yoga

不受世俗影響

追求當刻享樂

內在

減少壓力

修心養性

Yoga

不受束縛

平靜專注

柔軟度

畫功 平衡力

歷史人物

歷史思想流派

冥想

史記樂道 - 廣回

莊子 道家

自然和諧相處

順境逆境都愛人生

老子

列子



by marijatiurina

# 倫敦插畫師：Marija Tiurina

Marija 的插畫 認為 水彩為主。

Marija Tiurina 作品 " Inside her hand " 圖片

( [pinterest.com/pin/288160076146969670/](https://pinterest.com/pin/288160076146969670/) )

[因版權問題，未能展示圖片。]

作品：《Inside Her head》

Marija 喜觀畫充滿想象力超現實的畫作  
畫中的人頭裡面住着一個小女孩，而小女孩在裡面畫畫  
就像是在告訴我們這個女孩很喜歡畫畫，在她腦中  
她無時無刻都想着畫畫。

↑ 作品特點：

腦袋切開一半。  
人物頭外內有種植物生存  
鳥、蘑菇、貓、玫瑰、夏威夷樹葉

作品背景 + 分析

倫敦是一個物質資源富裕的國家



因此我推測作者繪畫的這幅畫裏是追求精神  
藝術而精神藝術則是非物質主義的  
一種。

Marija 的作品都與心露和內心等的  
主題有關，而兩個作品都是把人物切  
開，亦同時有超現實元素。

Marija Tiurina 作品 " Where the thoughts live " (2017) 圖片

[因版權問題，未能展示圖片。]

參考藝術家

技巧轉換



作品：

The secret life of thought

Marija Tiurina 的電繪作品圖片

[因版權問題，未能展示圖片。]

Marija 的電繪作品

圖源：來致網絡



# 初稿設計(三)

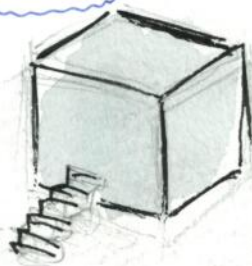
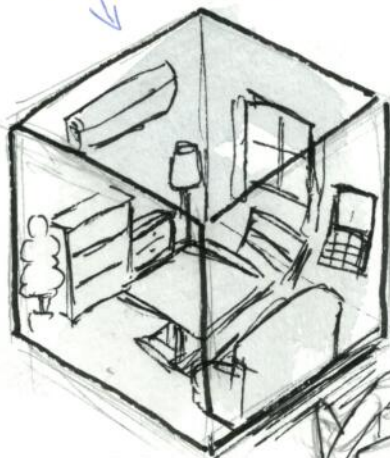
這個草稿原本打算是作品的最終定案，可是太過複雜的構圖並不是我想用電繪方式去呈現的，加上這個構圖太多重複性出現的物件，令作品上單因而放棄。

## 細節

正能量 + 無限的樓梯  
代表正能量無限多



## 使用透明設計

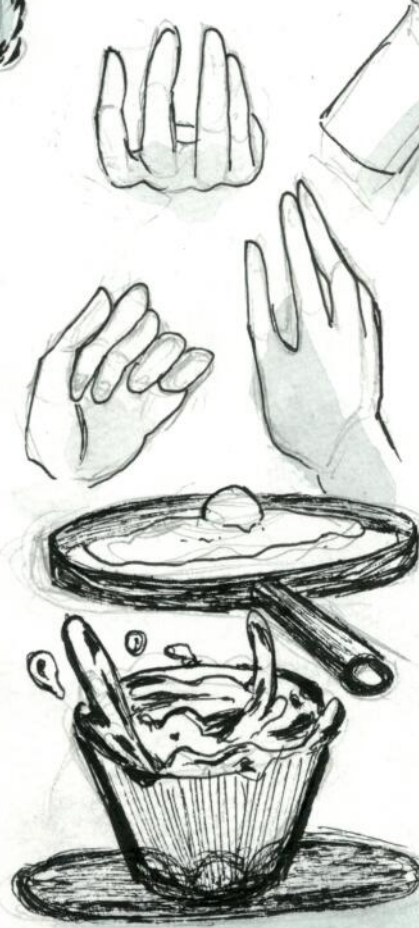


## 創意意念

主角穿梭與雲和方塊之間，每個方塊代表着主角所享受的活動和環境，而手代表着她的興趣，構成人無時無刻的享受

## 小反思：

我認為構圖中的穿梭效果不錯，但太多的方塊反而無法突顯到主角身體被切開這個細節。





# 最終定案:

創作意念 + 選擇原因 + 念感來源

前斷時間網絡上興起一個新網絡潮語「佛系」代表順其自然，而這個價值觀又與我的主題活在當下有異曲同工之妙，同時傳遞逍遙的人生價值觀。

此外，這個構圖同一時間有用到 Marijaturina 的技巧，人物都是切開一半而且創作意念同樣是表達個人思想。想法

人物裡面如同房子般的佈局代表著只要有活在當下的一顆心，無論是何時何刻，只要配依然存在都會有種家的感覺。

人物光着身子代表著呼於人們回歸大自然體驗赤身身處自然環境與大自然接觸，並從中學識與自然和睦相處。

我的看法:

我認為人本身就是大自然的一部分，希望借作品二向大家推廣一些非物質主義的價值觀，令到身心靈得到療癒。

決定使用些圖後，

便使用 Wacom Studio Pro 13 進行勾線，左邊為開始時的草稿，而右邊開始進行了勾線工作，使用淺棕色勾線稿，再用綠色做背景色的線稿，方便日後在上色上不用上錯圖層顏色。

一手圖源資料

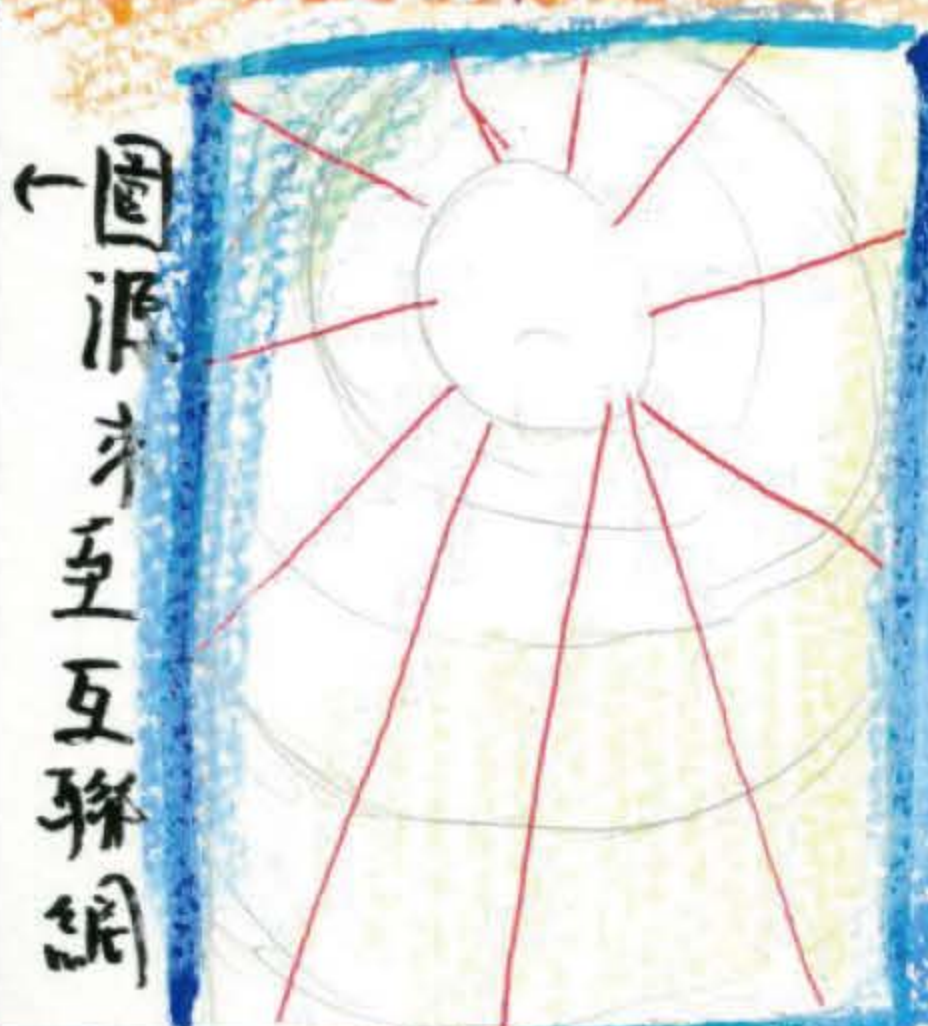




# 技巧探索 (構圖編)

← 圖源來自互聯網

呈現圓形放射構圖的畫作之參考圖片  
[因版權問題，未能展示圖片。]



今次技巧探索主要目的是研究圓中的構圖。  
想嘗試用圖形的方式去做一種樓梯的構圖

← 由低至高 (使用仰視的角度)



← 螺旋形的樓梯設計

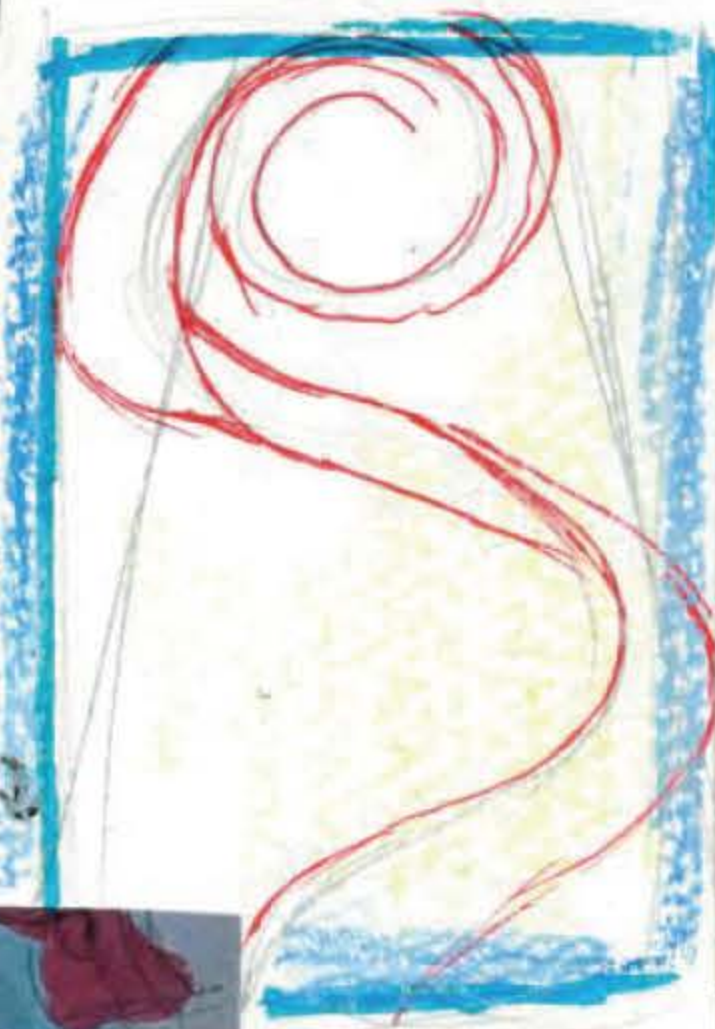
最主要的是想保留樓梯這個特點，因而研究不同的樓梯角度

一手資料 procreate

↑ 使用二手資料 ↓

呈現螺旋形構圖的樓梯的畫作之參考圖片  
[因版權問題，未能展示圖片。]

↑ 一手資料 ↓  
↑ 使用 procreate ↓



草稿版

發現：我發現螺旋形的樓梯對空間感的要求極高  
每個角度都要合情合理

↑ 圖片來源：來自互聯網



絕版



# 作品反思:

小感想: 這個電繪作品研究加上製作用了一個禮拜左右的時間, 構圖使用了前中後景的設計, 在過程中學會了使用厚圖和打光影的技巧。

## 媒界反思:

剛開始是用 procreate 繪製草圖和勾線, 由開始到完成草圖設計都還進度不錯。但到勾線這個步驟時卻出現了差錯, 勾線要畫的是線條要十分的圓滑曲直要一筆過, 乾淨俐落, 但問題是 procreate 應該說 ipaD 的板子太滑, 導致線條不平滑, 以下示範:

手繪

ipad 電繪

因為電繪的勾線過程中會因為出現手汗再加上螢幕磨擦, 導致螢幕在勾線期間線條不平整。

## 解決方法:

我使用 wacom 裡面的 SAI Paint Tool 進行勾線。

首先, wacom 在螢幕上的運筆更接近紙張的質感, 因此在繪畫的過程中勾線較為比使用 procreate 的更好, 因為螢幕手感不同, 因此在勾線方面也提升了不少進步和加快了進度。

先使用 SAI 勾線

使用 procreate 打上底色



最後打上光影



畫上細節把羽毛鳥的外觀畫上



## 筆刷過程:

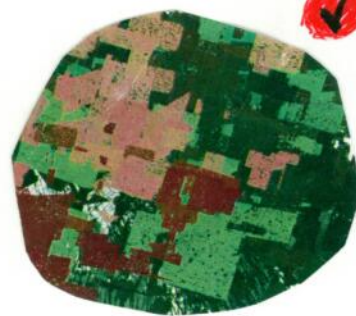


不採用: 原因太過生硬 僵硬令作畫自由度不高

樹葉



草皮



磚瓦

採用: 相比之下草皮和磚瓦的自由度比樹葉更高, 它們的運筆方向不受限制, 筆刷的靈活性較優, 因而選用。

## 總反思:

對作品滿意嗎?

評分 8/10

我對今次的作品二是比較滿意的。因為以前比較少用電繪做大型製作, 程用電繪只會做一些和人物有關的平塗, 但今次使用厚圖可以說的是一次新嘗試。

享受製作過程嗎?

享受對我來說畫畫就是一種享受, 我喜歡體驗繪畫的過程, 加上今次使用電繪只須要一個平板和一支電筆, 因此攜帶方便可以在不同場所製作作品, 所以我享受這次的創作, 因為我能在不同場所中體驗創作的過程。

藝術作品如何顯示我的個人藝術風格

評分 個人風格不用評分 ~

我喜歡在繪畫的過程加插一些小動物和自然有關的因素。而在用色上面我喜歡用暖色色調, 因此以上這兩個特徵都可以是我其中的藝術風格。再者, 我喜歡用可愛的風格繪製勾線。